

**Satzung der Ortsgemeinde Heidesheim am Rhein
zur Erhebung von wiederkehrenden Beiträgen
für den Ausbau von Verkehrsanlagen
vom 26.04.2010**

Der Gemeinderat der Ortsgemeinde Heidesheim am Rhein hat auf Grund des § 24 der Gemeindeordnung (GemO) und der §§ 2 Abs. 1, 7, 10 und 10 a des Kommunalabgabengesetzes (KAG) folgende Satzung beschlossen, die hiermit bekannt gemacht wird:

**§1
Erhebung von Ausbaubeiträgen**

- (1) Die Gemeinde Heidesheim erhebt wiederkehrende Beiträge für den Ausbau von Verkehrsanlagen nach den Bestimmungen des KAG und dieser Satzung.
- (2) Ausbaubeiträge werden für alle Maßnahmen an Verkehrsanlagen, sowie alle Teileinrichtungen, die der Erneuerung, der Erweiterung, dem Umbau oder der Verbesserung dienen, erhoben.
1. „Erneuerung“ ist die Wiederherstellung einer vorhandenen, ganz oder teilweise unbrauchbaren, abgenutzten oder schadhaften Anlage in einen dem regelmäßigen Verkehrsbedürfnis genügenden Zustand,
 2. „Erweiterung“ ist jede flächenmäßige Vergrößerung einer fertig gestellten Anlage oder deren Ergänzung durch weitere Teile,
 3. „Umbau“ ist jede nachhaltige technische Veränderung an der Verkehrsanlage,
 4. „Verbesserung“ sind alle Maßnahmen zur Hebung der Funktion, der Änderung der Verkehrsbedeutung im Sinne der Hervorhebung des Anliegervorteils sowie der Beschaffenheit und Leistungsfähigkeit einer Anlage.
- (3) Die Bestimmungen dieser Satzung gelten auch für die Herstellung von Verkehrsanlagen, die nicht nach dem Baugesetzbuch (BauGB) beitragsfähig sind.
- (4) Die Bestimmungen dieser Satzung gelten nicht, soweit Kostenerstattungsbeträge nach §§ 135 a-c BauGB zu erheben sind.
- (5) Ausbaubeiträge nach dieser Satzung werden nicht erhoben, wenn die Kosten der Beitragserhebung außer Verhältnis zu dem zu erwartenden Beitragsaufkommen stehen.

§ 2 Beitragsfähige Verkehrsanlagen

- (1) Beitragsfähig ist der Aufwand für die öffentlichen Straßen, Wege und Plätze sowie selbständige Parkflächen und Grünanlagen sowie für selbstständige Fuß- und Radwege.
- (2) Nicht beitragsfähig ist der Aufwand für Brückenbauwerke, Tunnels und Unterführungen mit den dazu gehörenden Rampen, mit Ausnahme des Aufwands für Fahrbahndecke und Fußwegbelags.

§ 3 Ermittlungsgebiete

- (1) Sämtliche zum Anbau bestimmte Verkehrsanlagen folgender Gebiete bilden jeweils einheitliche öffentliche Einrichtungen (Abrechnungseinheiten), wie sie sich aus dem als Anlage 1 beigefügten Plan ergeben.
 - a) zu der Abrechnungseinheit I wird gebildet vom Ortsteil Heidesheim
 - b) zu der Abrechnungseinheit II wird gebildet vom Ortsteil Uhlerborn
 - c) zu der Abrechnungseinheit III wird gebildet vom Ortsteil Heidenfahrt

Die Begründung für die Aufteilung des Gemeindegebietes in mehrere Abrechnungseinheiten ist dieser Satzung als Anlage beigefügt.

- (2) Der beitragsfähige Aufwand wird für die, die Abrechnungseinheit bildenden Verkehrsanlagen nach den jährlichen Investitionsaufwendungen in den Abrechnungseinheiten nach Absatz 1 ermittelt.

§ 4 Gegenstand der Beitragspflicht

Der Beitragspflicht unterliegen alle baulich, gewerblich, industriell oder in ähnlicher Weise nutzbaren Grundstücke, die die rechtliche und tatsächliche Möglichkeit einer Zufahrt oder eines Zugangs zu einer in der Abrechnungseinheit gelegenen Verkehrsanlage haben.

§ 5 Gemeindeanteil

Der Gemeindeanteil beträgt in der Abrechnungseinheit I 40 %
Der Gemeindeanteil beträgt in der Abrechnungseinheit II 40 %
Der Gemeindeanteil beträgt in der Abrechnungseinheit III 40 %

§ 6 Beitragsmaßstab

- (1) Maßstab ist die Grundstücksfläche mit Zuschlägen für Vollgeschosse.
Der Zuschlag je Vollgeschoss beträgt 10 v. H.
- (2) Als Grundstücksfläche nach Abs. 1 gilt:
1. In beplanten Gebieten die überplante Grundstücksfläche. Ist das Grundstück nur teilweise überplant und ist der unbeplante Grundstücksteil dem Innenbereich nach § 34 BauGB zuzuordnen, gilt als Grundstücksfläche die Fläche des Buchgrundstücks; Nr.3 ist ggf. entsprechend anzuwenden.
 2. Hat der Bebauungsplan den Verfahrensstand des § 33 BauGB erreicht, ist dieser maßgebend. Nr. 1 Satz 2 gilt entsprechend.
 3. Liegen Grundstücke innerhalb eines im Zusammenhang bebauten Ortsteiles (§ 34 BauGB), sind zu berücksichtigen:
 - a) bei Grundstücken, die an eine Verkehrsanlage angrenzen, die Fläche von dieser bis zu einer Tiefe von 40 m.
 - b) bei Grundstücken, die nicht an eine Verkehrsanlage angrenzen, mit dieser aber durch einen eigenen Weg oder durch einen Zugang verbunden sind (Hinterliegergrundstück), die Fläche von der zu der Verkehrsanlage hin liegenden Grundstücksseite bis zu einer Tiefe von 40 m.
 - c) Grundstücksteile, die ausschließlich eine wegemäßige Verbindung darstellen, bleiben bei der Bestimmung der Grundstückstiefe nach a) und b) unberücksichtigt.
 - d) Sind die jenseits der nach a) und b) angeordneten Tiefenbegrenzungslinie liegenden Grundstücksteile aufgrund der Umgebungsbebauung baulich oder in ähnlicher Weise selbständig nutzbar (Hinterbebauung in zweiter Baureihe), wird die Fläche bis zu einer Tiefe von 80 m zugrunde gelegt.

Sind die hinteren Grundstücksteile nicht in diesem Sinne selbständig nutzbar und geht die tatsächliche, bauliche, gewerbliche, industrielle oder ähnliche Nutzung der innerhalb der Tiefenbegrenzung liegenden Grundstücksteile über die tiefenmäßige Begrenzung nach a) und b) hinaus, so verschiebt sich die Tiefenbegrenzungslinie zur hinteren Grenze der tatsächlichen Nutzung.
Wird ein Grundstück jenseits der in Satz 1 angeordneten erhöhten Tiefenbegrenzungslinie tatsächlich baulich, gewerblich, industriell oder ähnlich genutzt, so verschiebt sich die Tiefenbegrenzungslinie zur hinteren Grenze der tatsächlichen Nutzung.
 4. Bei Grundstücken, für die im Bebauungsplan die Nutzung als Sportplatz, Freibad, Festplatz, Campingplatz oder Friedhof festgesetzt ist, wird die Fläche des im Geltungsbereich des Bebauungsplanes liegenden Grundstückes oder Grundstücksteiles vervielfacht mit 0,5. Bei Grundstücken, die innerhalb eines im Zusammenhang bebauten Ortsteiles (§ 34 BauGB) tatsächlich so genutzt werden, wird die Fläche des Grundstücks vervielfacht mit 0,5.

(3) Für die Zahl der Vollgeschosse nach Abs. 1 gilt :

1. Für beplante Grundstücke wird die im Bebauungsplan festgesetzte höchstzulässige Zahl der Vollgeschosse zugrunde gelegt.
2. Bei Grundstücken, für die im Bebauungsplan nicht die Zahl der Vollgeschosse, sondern nur eine Baumassenzahl festgesetzt ist, gilt die durch 3,5 geteilte höchstzulässige Baumassenzahl. Ist eine Baumassenzahl nicht festgesetzt, dafür aber die Höhe der baulichen Anlagen in Form der Trauf- oder Firsthöhe, so gilt die durch 3,5 geteilte höchstzulässige Trauf- oder Firsthöhe. Sind beide Höhen festgesetzt, so gilt die höchstzulässige Traufhöhe. Soweit der Bebauungsplan keine Festsetzungen trifft, gilt als Traufhöhe der Schnittpunkt der Außenseite der Dachhaut mit der seitlichen Außenwand. Die Höhe ist in der Gebäudemitte zu messen. Bruchzahlen werden auf volle Zahlen auf- oder abgerundet.
3. Hat ein Bebauungsplan den Verfahrensstand des § 33 BauGB erreicht, gelten Nr. 1 und 2 entsprechend.
4. Soweit kein Bebauungsplan besteht, gilt
 - a) die Zahl der auf den Grundstücken der näheren Umgebung überwiegend vorhandenen Vollgeschosse; ist ein Grundstück bereits bebaut und ist die dabei tatsächlich verwirklichte Vollgeschossezahl höher als die in der näheren Umgebung, so ist die tatsächlich verwirklichte Vollgeschossezahl zugrunde zu legen,
 - b) bei Grundstücken, die mit einer Kirche bebaut sind, die Zahl von 2 Vollgeschossen. Dies gilt für Türme, die nicht Wohnzwecken, gewerblichen oder industriellen Zwecken oder einer freiberuflichen Nutzung dienen, entsprechend.
5. Ist nach den Nummern 1 – 4 eine Vollgeschossezahl nicht feststellbar, so ist die tatsächlich vorhandene Traufhöhe geteilt durch 3,5 anzusetzen, wobei Bruchzahlen auf ganze Zahlen auf- und abzurunden sind.
6. Bei Grundstücken, für die im Bebauungsplan eine sonstige Nutzung festgesetzt ist oder die außerhalb von Bebauungsplangebietten tatsächlich so genutzt werden (z.B. Sport-, Fest- und Campingplätze, Freibäder, Friedhöfe), wird bei vorhandener Bebauung die tatsächliche Zahl der Vollgeschosse angesetzt, in jedem Fall mindestens jedoch ein Vollgeschoss.
7. Bei Grundstücken, auf denen nur Garagen oder Stellplätze errichtet werden dürfen, gilt die festgesetzte Zahl der Geschosse oder, soweit keine Festsetzung erfolgt ist, die tatsächliche Zahl der Garagen- oder Stellplatzgeschosse, mindestens jedoch ein Vollgeschoss.
8. Bei Grundstücken, die im Geltungsbereich von Satzungen nach § 34 Abs. 4 BauGB liegen, werden zur Ermittlung der Beitragsflächen die Vorschriften entsprechend angewandt, wie sie bestehen für
 - a) Grundstücke in Bebauungsplangebietten, wenn in der Satzung Bestimmungen über das zulässige Nutzungsmaß getroffen sind,

- b) unbeplante Grundstücke, wenn die Satzung keine Bestimmungen über das zulässige Nutzungsmaß enthält.
9. Die Zahl der tatsächlich vorhandenen oder sich durch Umrechnung ergebenden Vollgeschosse gilt, wenn sie höher ist als die Zahl der Vollgeschosse nach den vorstehenden Regelungen.
10. Sind auf einem Grundstück mehrere Gebäude mit unterschiedlicher Zahl von Vollgeschossen zulässig oder vorhanden, gilt die bei der überwiegenden Bau-Masse vorhandene Zahl.
- (4) Für Grundstücke in Kern-, Gewerbe- und Industriegebieten werden die Maßstabsdaten um 40 v. H. der Grundstücksfläche nach Absatz 2 erhöht. Dies gilt entsprechend für ausschließlich gewerblich, industriell oder in ähnlicher Weise genutzte Grundstücke in sonstigen Baugebieten. In sonstigen Baugebieten erhöhen sich die Maßstabsdaten bei teilweise gewerblich, industriell oder in ähnlicher Weise genutzten Grundstücke (gemischt genutzte Grundstücke) um 20 v. H. und bei überwiegend gewerblich, industriell oder in ähnlicher Weise genutzten Grundstücken um 30 v. H.. Ob ein Grundstück, das sowohl gewerblich als auch nicht gewerblichen (z.B. Wohnzwecken) Zwecken dient, „überwiegend“ im Sinne dieser Regelung genutzt wird, bestimmt sich nach dem Verhältnis, in dem die verwirklichte Nutzung der tatsächlich vorhandenen Geschossflächen zueinander steht. Liegt eine gewerbliche oder vergleichbare Nutzung ohne Bebauung oder zusätzlich zur Bebauung vor, so sind die tatsächlich entsprechend genutzten Grundstücksflächen jeweils der Geschossfläche hinzuzuzählen. Freiflächen, die sowohl für gewerbliche oder vergleichbare als auch für andere Zwecke genutzt werden (z.B. Kfz-Abstellplätze), als auch gärtnerisch oder ähnlich gestaltete Freiflächen und brachliegende Flächen, bleiben bei dem Flächenvergleich außer Ansatz.
- (5) Abs. 4 gilt nicht für die Abrechnung selbständiger Grünanlagen.

§ 7

Eckgrundstücke und durchlaufende Grundstücke

- (1) Für Grundstücke, die zu zwei Abrechnungseinheiten nach dieser Satzung Zufahrt oder Zugang nehmen können, wird die Grundstücksfläche bei der Ermittlung des Beitragsatzes und der Beitragsveranlagung mit 50 v.H. angesetzt. Dies gilt entsprechend für Grundstücke, die zu einer Abrechnungseinheit nach dieser Satzung Zufahrt oder Zugang nehmen können und zusätzlich durch eine Erschließungsanlage im Sinne des § 127 Abs. 2 Nr. 1 BauGB oder eine Verkehrsanlage erschlossen werden, für die Erschließungsbeiträge nach dem BauGB oder einmalige Ausbaubeiträge nach dem KAG erhoben wurden oder zu erheben sind und die voll in der Baulast der Gemeinde steht.
- (2) Für Grundstücke, die zu mehr als zwei Abrechnungseinheiten nach dieser Satzung Zufahrt oder Zugang nehmen können, wird die Grundstücksfläche bei der Ermittlung des Beitragssatzes und der Beitragsveranlagung durch die Zahl dieser Einheiten geteilt.

Dies gilt entsprechend für Grundstücke, die zu Abrechnungseinheiten nach dieser Satzung Zufahrt oder Zugang nehmen können und zusätzlich durch Erschließungsanlagen im Sinne des § 127 Abs. 2 Nr. 1 BauGB oder Verkehrsanlagen erschlossen werden, für die Erschließungsbeiträge nach dem BauGB oder einmalige Ausbaubeiträge nach dem KAG erhoben wurden oder zu erheben sind und die voll in der Baulast der Gemeinde stehen, soweit die Zahl der Abrechnungseinheiten und Erschließungsanlagen insgesamt zwei übersteigt.

- (3) Wird eine Tiefenbegrenzung nach § 6 Abs. 2 dieser Satzung zu zwei oder mehreren Verkehrsanlagen unterschiedlicher Abrechnungseinheiten angesetzt, gelten die Regelungen nach den Abs. 1 und 2 nur für die sich überschneidenden Grundstücksteile.
- (4) Absatz 1 bis 3 gelten nicht für die von § 6 Abs. 4 Sätze 1 und 2 erfassten Grundstücke.

§ 8 Entstehung des Beitragsanspruches

- (1) Der Beitragsanspruch entsteht mit Ablauf des 31.12. für das abgelaufene Jahr.

§ 9 Vorausleistungen

- (1) Ab Beginn des Erhebungszeitraumes können von der Ortsgemeinde Heidesheim Vorausleistungen auf wiederkehrende Beiträge erhoben werden.
- (2) Die Vorausleistungen können nach der voraussichtlichen Beitragshöhe für das laufende Jahr bemessen werden.

§ 10 Ablösung des Ausbaubeitrages

Die Ablösung wiederkehrender Beiträge kann jederzeit für einen Zeitraum von bis zu 10 Jahren vereinbart werden. Der Ablösung wird unter Berücksichtigung der zu erwartenden Kostenentwicklung die abgezinste voraussichtliche Beitragsschuld zugrunde gelegt.

§ 11 Beitragsschuldner

- (1) Beitragsschuldner ist, wer im Zeitpunkt der Bekanntgabe des Beitragsbescheides Eigentümer, dinglich Nutzungsberechtigter des Grundstückes oder Gewerbetreibender auf dem Grundstück ist.
- (2) Mehrere Beitragsschuldner sind Gesamtschuldner.

§ 12 Veranlagung und Fälligkeit

- (1) Die wiederkehrenden Beiträge und die Vorausleistungen darauf werden durch schriftlichen Bescheid festgesetzt und 1 Monat nach Bekanntgabe des Beitragsbescheides fällig.
- (2) Der Vorausleistungsbescheid enthält:
 1. die Bezeichnung des Beitrages,
 2. den Namen des Beitragsschuldners,
 3. die Bezeichnung des Grundstückes,
 4. den zu zahlenden Betrag,
 5. die Berechnung des zu zahlenden Betrages auf der Basis der vergebenen Aufträge im Rahmen des jährlichen Bauprogramms,
 6. die Festsetzung des Fälligkeitstermins,
 7. die Eröffnung, dass der Beitrag als öffentliche Last auf dem Grundstück ruht, und
 8. eine Rechtsbehelfsbelehrung.
- (3) Der Beitragsbescheid enthält:
 1. die Bezeichnung des Beitrages,
 2. den Namen des Beitragsschuldners,
 3. die Bezeichnung des Grundstückes,
 4. den zu zahlenden Betrag,
 5. die Berechnung des zu zahlenden Betrages unter Mitteilung der beitragsfähigen Kosten, des Gemeindeanteils und der Berechnungsgrundlagen nach dieser Satzung,
 6. die Festsetzung des Fälligkeitstermins,
 7. die Eröffnung, dass der Beitrag als öffentliche Last auf dem Grundstück ruht und
 8. eine Rechtsbehelfsbelehrung.
- (4) Die Grundlagen für die Festsetzung wiederkehrender Beiträge können durch besonderen Bescheid (Feststellungsbescheid) festgestellt werden.

§ 13 Inkrafttreten

- (1) Diese Satzung tritt rückwirkend zum **01. Januar 2001** in Kraft.
- (2) Gleichzeitig tritt die Satzung über die Erhebung wiederkehrende Beiträge für öffentliche Verkehrsanlagen der Gemeinde Heidesheim vom 09.03.2009 außer Kraft.

Heidesheim, den

(Jens Lothar Hessel)
Ortsbürgermeister

Anlage

Begründung für die Aufteilung des Gemeindegebietes in drei Abrechnungseinheiten gem. § 10a Abs. 1 Satz 2 KAG

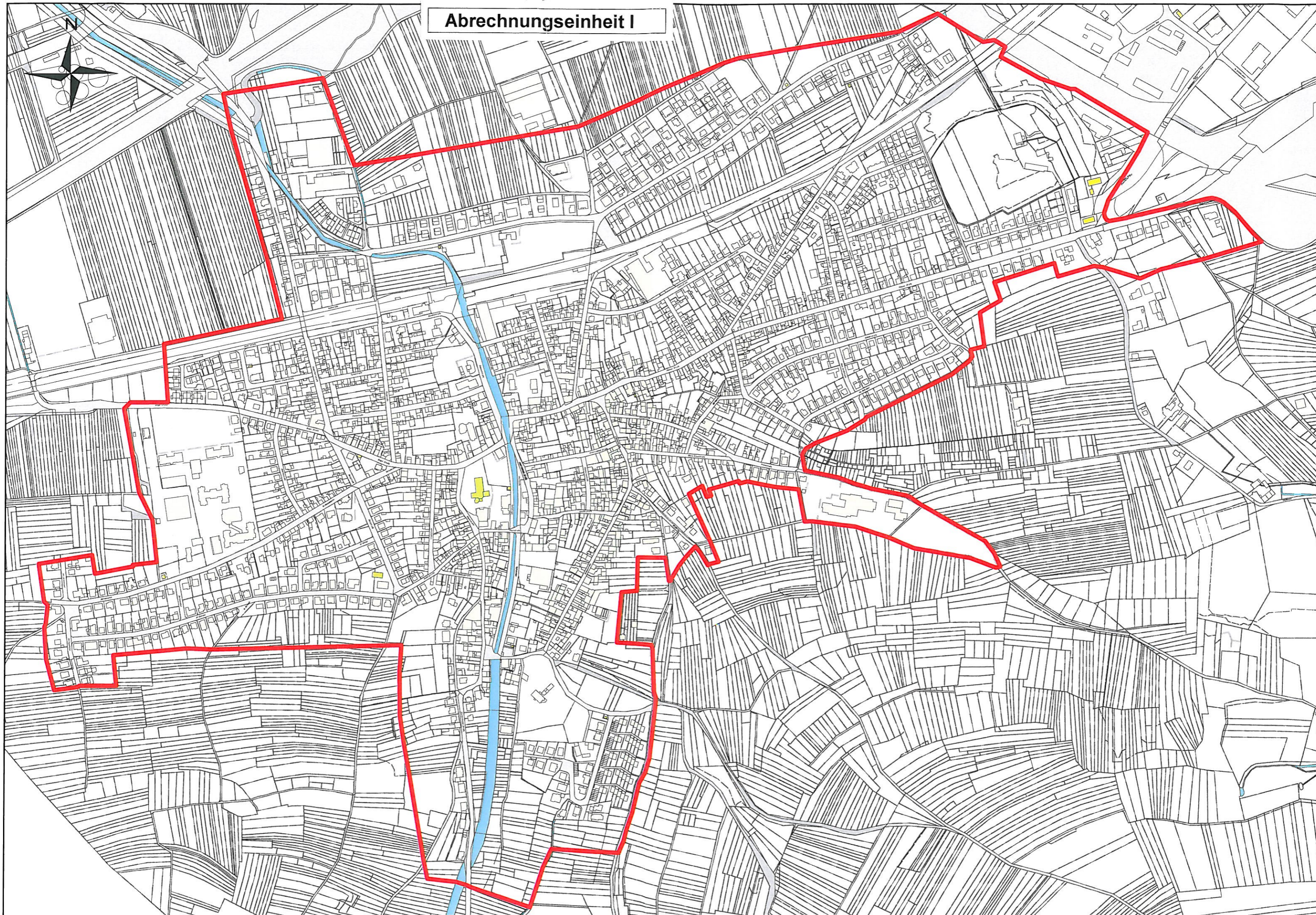
Die Abrechnungseinheiten 2 (Uhlerborn) und 3 (Heidenfahrt) sind von der geschlossenen Ortslage (Heidesheim) aus nur über außerorts verlaufende, nicht zum Anbau bestimmte Straßen erreichbar.

Die Verbindung zur Abrechnungseinheit 2 erfolgt entweder über die Kreisstraße 19 (Budenheimer Weg) oder die Landesstraße 422 und zur Abrechnungseinheit 3 über die Kreisstraße 18.

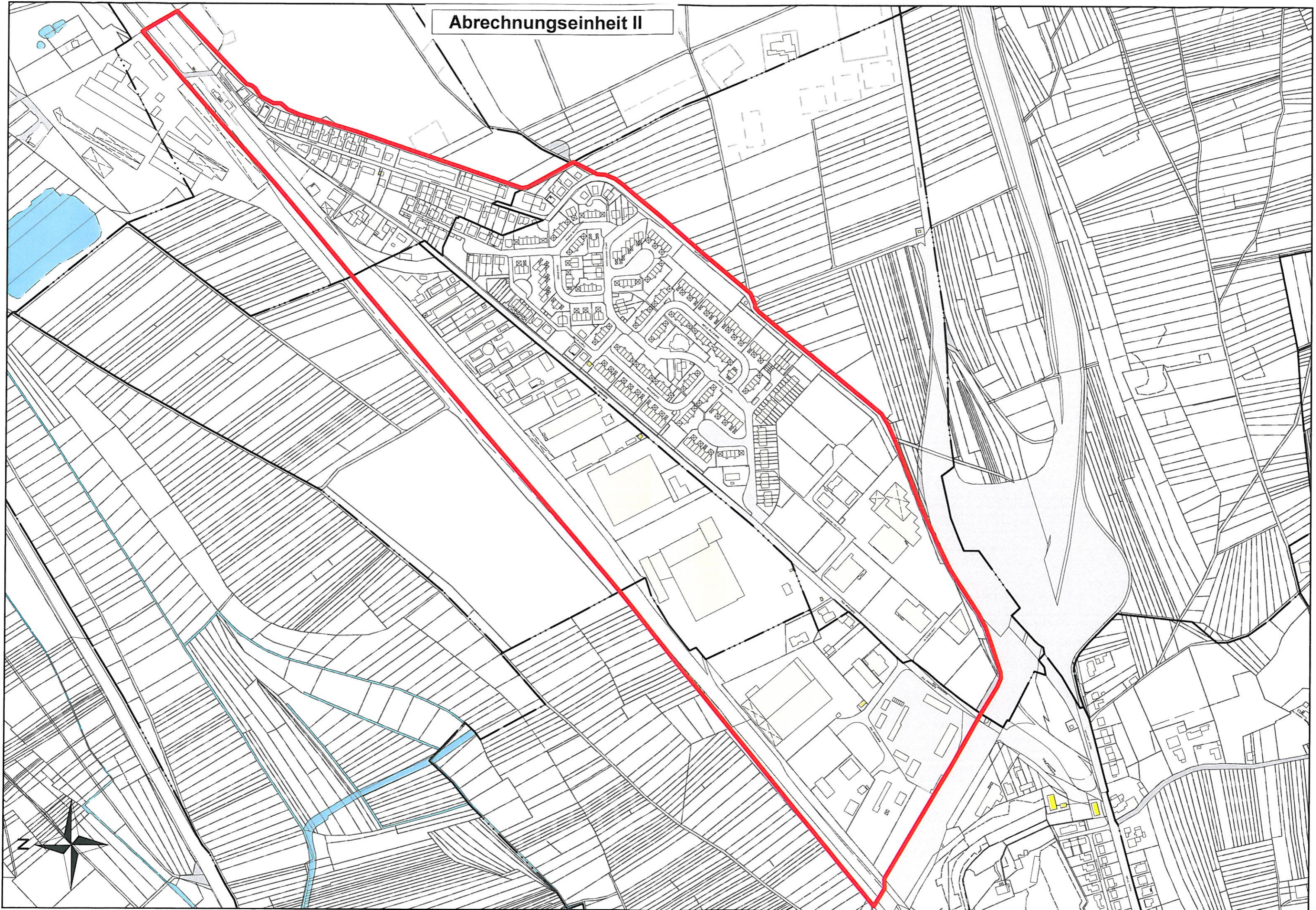
Diese im Außenbereich verlaufenden Verbindungsstraßen sind nicht Teil des die Erschließungsstraßen umfassenden Straßensystems der Abrechnungseinheit 1 (Heidesheim).

Die einzelnen Abrechnungseinheiten bilden für sich funktional und räumlich eigenständige Gebiets- bzw. Ortsteile, die eindeutig voneinander abgrenzbar sind.

Abrechnungseinheit I



Abrechnungseinheit II



Abrechnungseinheit III

